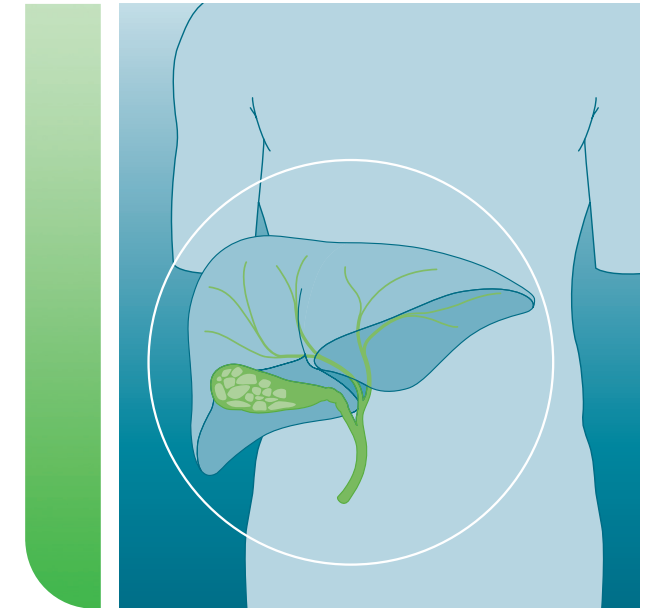
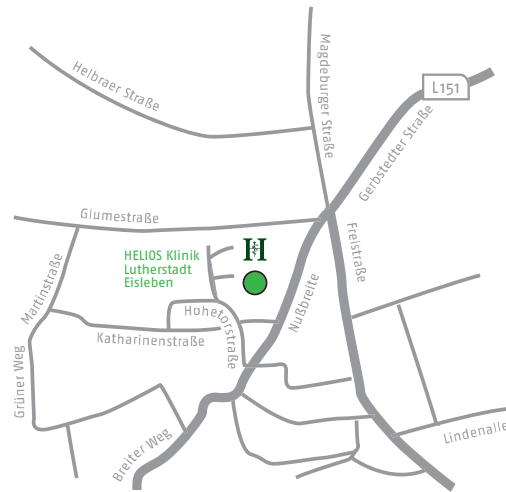


Sitzen die Gallensteine in Gang und Blase, versuchen wir zunächst die Gallenwegssteine im Rahmen einer Spiegelung über den Zwölffingerdarm zu entfernen. Später folgt die eigentliche minimalinvasive Operation, bei der wir die Gallenblase endoskopisch über drei kleine Schnitte entfernen. Nur selten ist eine klassische, offene Operation notwendig.

## Nach der Operation

Entgegen weit verbreiteter Annahmen ist nach der Operation keine festgelegte Diät erforderlich. Die Patienten können das essen, was sie vertragen und was ihnen gut bekommt.

## Anfahrt



**HELIOS**  
Klinik Lutherstadt  
Eisleben

Ansprechpartner:

Hohetorstraße 25 · 06295 Lutherstadt Eisleben  
Telefon (03475) 90-0  
Telefax (03475) 90-10 00

info.eisleben@helios-kliniken.de  
Internet: [www.helios-kliniken.de/eisleben](http://www.helios-kliniken.de/eisleben)

Impressum  
Verleger: HELIOS Klinikum Lutherstadt Eisleben · Hohetorstraße 25 · 06295 Eisleben  
Druck: Mansfeld-Druck Ltd. · Schachtstr. 30 · 06526 Sangerhausen

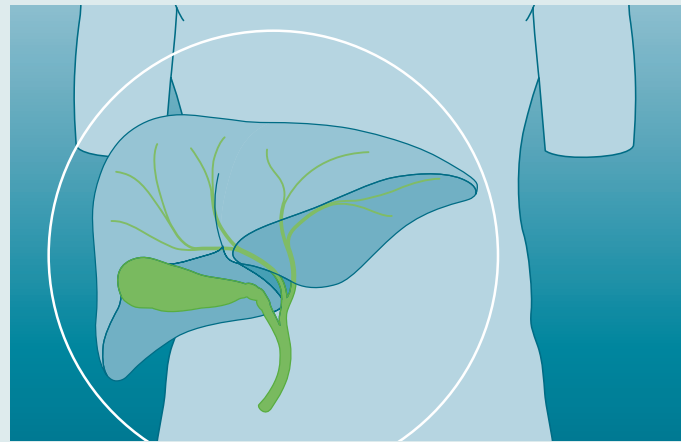
HELIOS Klinik Lutherstadt Eisleben

## Gallensteine

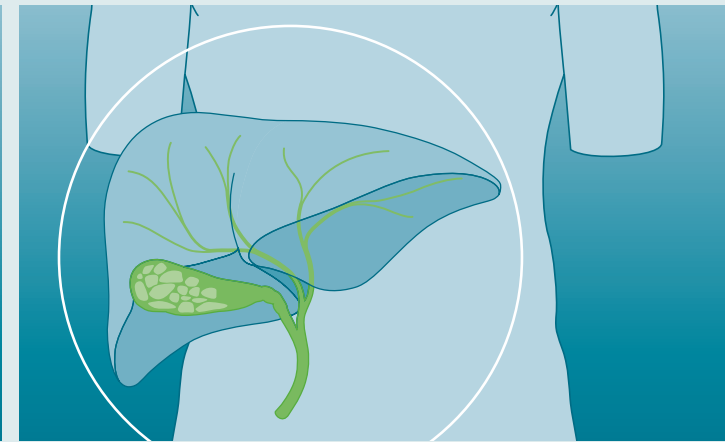
Patienteninformation zu Krankheitsbild,  
Diagnose und Therapie

## Einleitung

Die Gallenblase ist ein kleines, beutelförmiges Organ an der Unterfläche der Leber. In der Blase wird die von der Leber produzierte Gallenflüssigkeit (= Galle) gesammelt, gespeichert und eingedickt. Nimmt der Mensch Nahrung auf, zieht sich die Gallenblase zusammen und presst die Galle über einen Ausführungsgang in den Zwölffingerdarm. Dort dient die Galle der Fettverdauung.



Gallenblase ohne Gallensteine



Gallenblase mit Gallensteinen

## Ursache / Beschwerdebild

In der Galle können sich Klumpen (= Steine) bilden. Dies kann mehrere Ursachen haben. Meist enthält die Galle zuviel Cholesterin oder sogenannte Gallenfarbstoffe. Dies ist der wichtigste Grund. Unterstützt wird die Steinbildung, wenn sich der Betreffende übermäßig oder fehlernährt. Weibliche Geschlechtshormone, die Anti-Baby-Pille, Schwangerschaft oder entsprechende familiäre Veranlagung können die Steinbildung begünstigen. Frauen sind häufiger betroffen als Männer und alte Menschen häufiger als junge. Stören die Steine den Abfluss der Galle aus der Blase oder durch den Gang, kommt es zu Gallenkoliken. Die typische Gallenkolik äußert sich durch Anfälle von Druck und Schmerzen im rechten Oberbauch, die 15 Minuten bis 5 Stunden anhalten können. Die Beschwerden treten einige

Stunden nach der Nahrungsaufnahme auf. Die Patienten können vor allem fette und blähende Speisen nicht vertragen und klagen über Aufstoßen, Blähungen und Völlegefühl.

## Untersuchung

Gallensteine lassen sich schon früh durch Ultraschalluntersuchung erkennen und in ihrer Entwicklung beobachten. Falls nötig, können die Gallenblase und die zu- und abführenden Gallenwege durch spezielle Röntgenaufnahmen mit Einspritzung von Kontrastmittel (sogenannte ERCP oder PTC), ausnahmsweise auch durch Computertomographie und MRT dargestellt werden.

## Behandlung

Gallensteine müssen keine Beschwerden verursachen. Werden Gallensteine diagnostiziert, kann man versuchen, sie mit Medikamenten aufzulösen. Allerdings ist dieses Verfahren in weniger als 5 Prozent der Fälle erfolgreich. Auch bilden sich häufig trotz lebenslanger Medikamenteneinnahme wieder neue Steine, da die Ursache der Steinbildung in der Gallenblase nicht beseitigt werden kann.

