

# Merkblatt für die **Vorbereitung** zur Durchführung ambulanter Koloskopien

## **Eziclen**

### **Ab 3 Tage vor dem Untersuchungstermin:**

Bitte kein Verzehr von Vollkornprodukten bzw. Nahrungsmitteln, die Kerne enthalten (Kiwi, Weintrauben).

### **Am Tag vor dem Untersuchungstermin:**

Morgens 1 weißes Brötchen oder eine Schnitte Grau-/Weißbrot mit Butter / Marmelade, Kaffee oder Tee kann getrunken werden („leichtes“ Frühstück).

Mittags letzte leichte Nahrung (Suppe, Kartoffelbrei); Mittagessen sollte mindestens 4 h vor Einnahme der ersten Dosis beendet sein.

Anschließend nur noch klare + hell gefärbte Getränke trinken (Mineralwässer ohne Kohlensäure, klare Brühe aus Konzentratpulver, Fruchtsaft ohne Faseranteile, Tee). **Bitte Trinken Sie im Rahmen der Darmvorbereitung mindestens 1 (besser 2) Liter Flüssigkeit zusätzlich.**

#### **Wie werde ich auf den Eingriff vorbereitet**

Um den Erfolg der Darmreinigung und des Eingriffs sicherzustellen, ist es unbedingt erforderlich, dass Sie die folgenden Anweisungen genau befolgen:

- Am Tag vor dem Eingriff ist ein leichtes Frühstück erlaubt; danach sollten Sie **NUR** klare Flüssigkeiten zu sich nehmen, bis der Eingriff vorbei ist.
- Die Vorbereitung mit EZICLEN, Konzentrat zur Herstellung einer Lösung zum Einnehmen (Natriumsulfat, Magnesiumsulfat-Heptahydrat und Kaliumsulfat), beinhaltet die Einnahme von 2 Dosen, die in bestimmter Abfolge (siehe Beschreibung rechts) einzunehmen sind.

#### **Wichtig: Angemessene Hydratierung**

Um das Risiko einer Austrocknung (Dehydratierung) zu vermeiden, ist es **sehr wichtig**, dass Sie eine **ausreichende Menge** der erlaubten Flüssigkeiten zu sich nehmen. Ihr Arzt wird mit Ihnen **besprechen**, welche Menge Sie insgesamt aufnehmen sollten.



#### **Folgende klare Flüssigkeiten dürfen Sie trinken:**

Klare Flüssigkeiten wie Wasser, Tee oder Kaffee (ohne Milch oder Kaffeeweißer). Süßungsmittel sind erlaubt; sprudelnde (kohlenstoffhaltige) oder stille (kohlenstofffreie) Erfrischungsgetränke, gefilterte Fruchtsäfte **ohne** Fruchtfleisch (nicht rot oder purpurfarben), klare Suppen oder durchgeseibte Suppen ohne Feststoffe.



#### **Folgende Flüssigkeiten dürfen Sie NICHT trinken:**

Milch, rote oder purpurfarbene Flüssigkeiten, alkoholische Getränke, Fruchtsäfte oder Erfrischungsgetränke mit Fruchtfleisch.

#### **ERSTE DOSIS:**

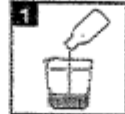
Start der Vorbereitung

am (Datum): \_\_\_\_\_

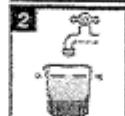
um (Uhrzeit): \_\_\_\_\_

gegen 20 Uhr

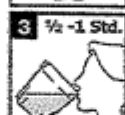
Bitte gehen Sie folgendermaßen vor:



Gießen Sie den Inhalt einer Flasche EZICLEN in den Becher.

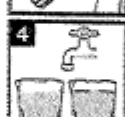


Fügen Sie der Arznei Wasser hinzu, bis die Markierung am Becher erreicht ist.



3 ½ -1 Std.

Lassen Sie sich Zeit (**mehr als eine halbe bis zu einer Stunde**), um die gesamte Flüssigkeit im Becher zu trinken.



#### **WICHTIG:**

Trinken Sie zwei (2) weitere Becher mit Wasser (oder einer erlaubten klaren Flüssigkeit – siehe erlaubte Flüssigkeiten) über die nächste Stunde verteilt.

#### **ZWEITE DOSIS:**

Start der Vorbereitung

am (Datum): \_\_\_\_\_

um (Uhrzeit): \_\_\_\_\_

gegen 04 Uhr

Bitte gehen Sie folgendermaßen vor:

Für die Einnahme der zweiten Dosis sollten Sie die **Schritte 1 bis 4** mit der anderen Flasche wiederholen.

#### **Hinweise:**

- Wenn keine (Kurz-)Narkose vorgenommen wird müssen Sie mindestens eine Stunde vor Beginn des Eingriffs aufhören, irgendwelche Flüssigkeiten zu trinken.
- Wenn eine (Kurz-)Narkose vorgenommen wird müssen Sie, unter Berücksichtigung der Anweisungen Ihres Arztes, normalerweise mindestens zwei Stunden vor Beginn des Eingriffs aufhören, irgendwelche Flüssigkeiten zu trinken.

Bitte beachten Sie genau die Anweisungen Ihres Arztes und fragen Sie gegebenenfalls nach wenn Sie sich nicht sicher sind.

**Am Tag der Untersuchung:**

**Sie dürfen am Morgen nicht essen!**

**Trinken Sie zügig (in ca. ½ - max. 1 Stunde) den zweiten ½ Liter Plenvu (Dosis 2) 4 Stunden (!) vor dem Untersuchungstermin. (Bitte ggf. rechtzeitig Aufstehen!)**

Danach bitte reichlich Flüssigkeit trinken (mindestens ½ - 1 weiteren Liter!! Tee, Wasser)

Nach optimaler Vorbereitung tritt beim Stuhlgang nunmehr gelb-grünlich gefärbtes Wasser aus. Sollte ausnahmsweise die Reinigung nicht ausreichen, oder Sie andere Probleme beim Abführen haben, rufen Sie uns an, (03771/582380)

**Allgemeine Hinweise:**

Medikamente die Sie nehmen können evtl. im Rahmen der Abführung ausgespült werden und nur teilweise oder nicht wirken.

Die Darmspiegelung erfolgt in Sedierung! Nach der Untersuchung sind Sie deshalb noch in Ihrer Reaktionsfähigkeit beeinträchtigt. Sie dürfen aus haftungsrechtlichen Gründen 24 Stunden nach der Untersuchung nicht am Straßenverkehr teilnehmen bzw. an drehenden /rotierenden Maschinen oder auf Gerüsten arbeiten!

Auf Grund dessen ist es zwingend erforderlich, dass Sie eine Begleitperson nach der Untersuchung abholt. Taxi ist auch möglich, wenn eine Person Sie dann zu Hause beaufsichtigt.

**Mit freundlichen Grüßen**

**Dr. med. Alexander Leißring/MVZ Innere Medizin/Gastroenterologie**

